

工程量清单编制说明

一、工程概况

见招标文件。

二、招标范围

见招标文件。

三、编制依据

1. 《建设工程工程量清单计价规范》（GB50500-2013）；

2. 《房屋建筑与装饰工程工程量计算规范》（GB50854-2013）、《通用安装工程工程量计算规范》（GB50856-2013）、《市政工程工程量计算规范》（GB50857-2013）、《园林绿化工程工程量计算规范》（GB50858-2013）、《关于实施〈房屋建筑与装饰工程工程量计算规范〉（GB50854-2013）等的若干意见》（粤建造发〔2013〕4号）、《关于贯彻〈园林绿化工程工程量计算规范〉（GB50858-2013）的实施意见》（粤建造发〔2014〕2号）、《关于贯彻〈市政工程工程量计算规范〉（GB50857-2013）的实施意见》（粤建造发〔2014〕3号）、《关于贯彻〈通用安装工程工程量计算规范〉（GB50856-2013）的实施意见》（粤建造发〔2014〕4号）；

3. 《广东省建设工程计价依据（2018）》，包括《广东省房屋建筑与装饰工程综合定额（2018）》、《广东省市政工程综合定额（2018）》、《广东省通用安装工程综合定额（2018）》、《广东省园林绿化工程综合定额（2018）》、《广东省建设工程施工机具台班费用编制规则（2018）》；

4. 《广东省住房和城乡建设厅关于调整广东省建设工程计价依据增值税税率的通知》（粤建标函〔2019〕819号）；

5. 招标图纸：广东省建筑设计研究院有限公司设计的广州白云国际机场三期扩建工程 T3 航站楼贵宾室、两舱休息室装修工程，设计号、版本号及出图日

期详建筑专业装修施工图图纸目录（贵宾室、两舱休息区）、建筑专业装修施工图图纸目录（公共区）；

6. 《广州市建设工程造价管理站关于发布 2024 年 10 月份广州市建设工程价格信息及有关计价办法的通知》（穗建造价〔2024〕124 号）；

7. 国家相关法规及省市有关计费、计价文件规定。

四、投标报价及计价清单说明

（一）总则

1. 工程量清单由分部分项工程量清单、措施项目清单、其他项目清单和税金组成。投标人投标时应结合招标文件、合同条款、技术规范及图纸报价，投标人对比招标施工图和本次招标范围发现招标清单有缺漏项、招标清单项目特征描述不全或描述与图纸、技术规范不符、控制价综合单价组成存在缺漏、材料设备价格存在与市场严重偏差，应在答疑时提出，未在招标答疑提出视为在报价时已综合考虑上述因素，除设计变更变化费用外，其余在结算时不予计算。答疑时发包人回复不予调整的，结算时不予计算，相关费用由投标人综合考虑在报价中。

（注：①清单有开项的，结算可以根据图纸调整工程量，工程量偏差在 10%以内的，单价不调整；工程量偏差超过 10%的，按合同条款 72.4 调整；②招标施工图有体现清单未开项的答疑未提出，结算时不增加相应费用）。

2. 本项目承包方式见合同专用条款。

3. 合同价格在合同执行过程中发生下列情况，结算做相应调整：

（1）因发包人增加额外或减少原有需求，承包范围发生变化，导致增减工作内容或工程量；

（2）设计标准发生变化：因发包人原因发生的设计变更；

（3）工程量产生变化；

（4）在合同执行期间，因国家省市政策调整导致税金的费（税）率发生变化。

4. 采用综合单价项目，结算量据实计算。投标人在报价时应严格按照工程量清单中的工程量报价，工程量不允许调整。如投标人提交的报价文件中的工程量与招标清单工程量不一致，发包人有权在评标时按招标清单工程量对投标文件工程量及报价进行修正，修正后的报价为评标价。中标价的确定执行招标文件规定。

5. 中标价包括施工期内招标文件中要求承担的风险内容和范围、上级政府及当地政府现行规定的应缴纳的各种税收和费用（包括但不限于资源税、增值税、个人所得税等）、管理费、利润、其他保护措施及自然灾害等因素。未报价的项目则视为该项费用已含在相关项目的综合单价和合价内。投标人在报价时应充分考虑各种施工可能出现的风险因素。

6. 工程量清单中开列的清单项目工作内容包含：①清单计量规范规定的工作内容，项目名称及项目特征描述的工作内容；②《建设工程工程量清单计价规范》（GB50500-2013）、《广东省建设工程计价依据（2018）》中规定的工作内容；③除①②外完成本工程需要的其他工作内容（结合施工组织设计）。工程量清单项目中【项目特征】的描述须与本说明和规定共同使用。工程量清单项目中的综合单价除包括上述内容外，还应结合招标文件、招标文件所附合同条款、图纸等技术文件、有关技术规范及标准、现场施工条件、施工组织设计及施工方案等阅读、理解并进行报价。

7. 工程量清单中开列清单项目的工程量计算规则，在清单项目名称及特征中有说明的按照该说明，无说明的按照清单计算规范执行。工程量清单项目中【项目特征】的描述须与本说明和规定共同使用。

8. 招标范围内根据招标文件和规范要求由投标人进行材料自检、施工质量自检、试验检测费用（包括但不限于试验检测样品制作、对监管部门明确要求必须由建设单位委托进行的检测内容提供配合），以及招标文件要求的对个别特殊材料、设备或相应工序进行现场检验的费用，由投标人在投标报价中综合考虑，

除合同另有约定外，结算时不作调整。

9. 本标段所有钢构件及钢龙骨制安相关的场内、场外运输及装卸（包括因涂装、加工等原因发生的二次运输及装卸），安装过程中的措施环，防火、面漆及钢结构原材料、连接材料和施工焊缝的自检，施工单位自身钢结构应力应变及变形的监测与监控，钢构件的节点残余应力，装配应力的消减，高强螺栓抗滑移试验，安装过程工况仿真计算等工作：需满足招标文件、设计图纸和规范要求，由投标人在投标报价中综合考虑，除合同另有约定外，结算时不作调整。

10. 除非合同中另有约定，投标人在工程量清单中填入的单价或费用应为综合单价。所谓综合单价应被理解为单价或费用已包含投标人为完成合同工程所需的劳务、材料、机械、质检、安装、缺陷修复、管理费、利润以及招标文件及合同中约定包含的风险费用、责任和义务等。

11. 投标人应对工程量清单列出的每一清单项目均需填报单价和合价。对没有填入或填入为“0”的单价与合价项目，则视为该项费用已含在其他工程量报价清单中的综合单价与合价内，或被视为免费提供此项服务，今后不做调整。

12. 工程量清单表中的所有项目均需按照给定的格式做详细的单价构成分析。相同清单项目名称及项目特征描述可以只填报一个综合单价分析表，清单项目相同但所使用的主材不同的，则分别填报综合单价分析表。分部分项工程和单价措施项目清单与计价表中的综合单价须与综合单价分析表中的综合单价对应一致，否则结算时以较低的综合单价计算（合同包干部分按投标价结算）。

13. 投标人填入“开标一览表”中的“总报价”，必须与“建设项目投标报价汇总表”中各项费用的合计相一致。

14. 投标人所报的材料及设备单价均为到工地结算价，即包含采购费、运杂费及运输损耗、仓储保管费、装卸费、吊装费及场内多次转运费等。

15. 投标人所提供的电子文件必须能够打开，电子文件的内容必须按招标文件的要求格式填报，不得擅自调整格式及顺序，同时电子文件内容必须与纸质投

标文件正本内容一致。

（二）计价说明

1. 铝合金方通、瓦楞、压型铝合金板等中空型材在材料露断面处加以相同材料覆盖，相关安装费用在投标报价中综合考虑，除合同另有约定外，结算时不另外支付。

2. 墙面安装的龙骨与天花和地面的连接做法按通用做法综合考虑在清单报价内。

3. 硅酸钙板、水泥纤维板的安装连接件综合考虑在清单报价内。

4. 装饰板的板与板之间，板与天花和其他收口区域采用的工字型铝合金压条、阴角、阳角收边条综合考虑在清单报价内。

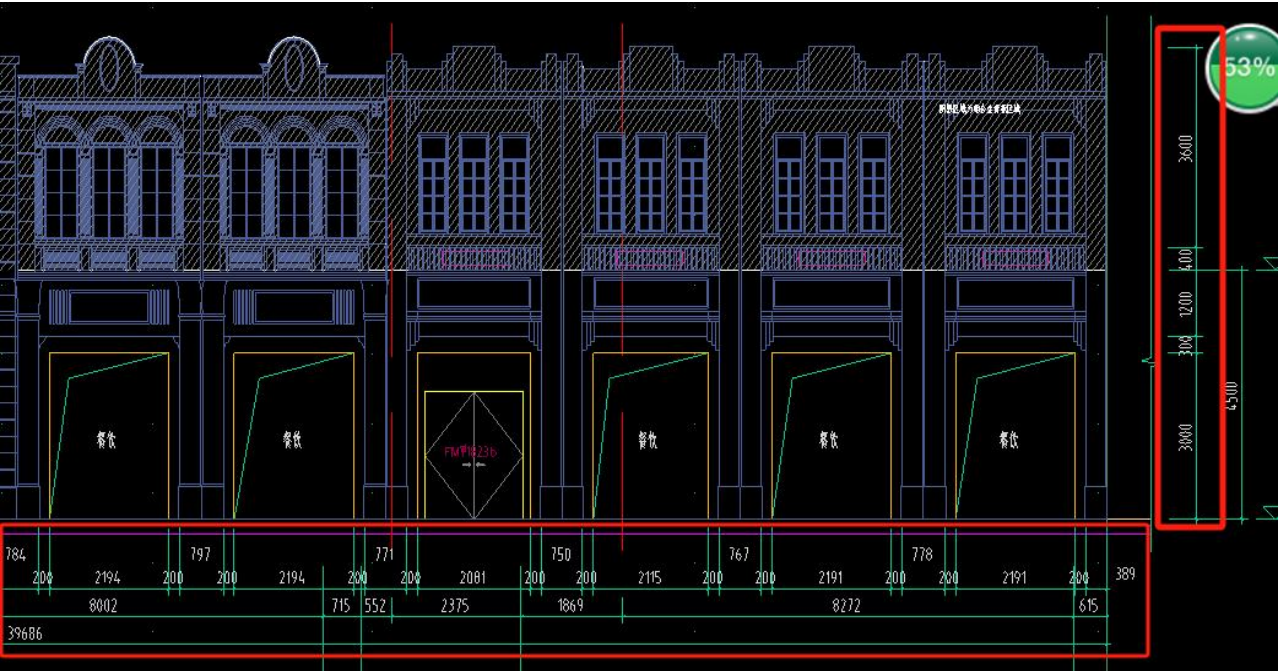
5. 石材挂接工艺请投标人根据住房城乡建设部发布《房屋建筑和市政基础设施工程禁止和限制使用技术目录（第二批）》的公告，按可替代的施工工艺：“背栓挂件及组合式挂件（SE 型、h 型、C 型等）连接工艺等”报价。

6. 本装修标段需配合甲购家具及屏风项目的量尺、安装提供必要的条件，同时需提供色板给家具及屏风项目单位，且为了避免同一区域的有色差而产生的木制品和不锈钢制品的色彩调整、与家具及屏风单位采购的相同颜色石材等增加费用等均综合考虑在报价内。

（三）计量规则和结算工程量差异处理原则

1. **骑楼计量规则：**本清单计量规则中的正立面垂直投影面积为：基于骑楼图纸中的主楼五层、24M 标高立面图（图号 Z4151-Z4152）正立面清单材料区域的设计标注图示尺寸的水平长度×立面高度-该区域的（门窗、百叶、已单开清单项的同类材料造型、大于 0.3 平方的洞口）面积所计算的垂直投影面积。如下图截图中红色方框内尺寸为正立面设计标注的图示水平长度和立面高度尺寸。

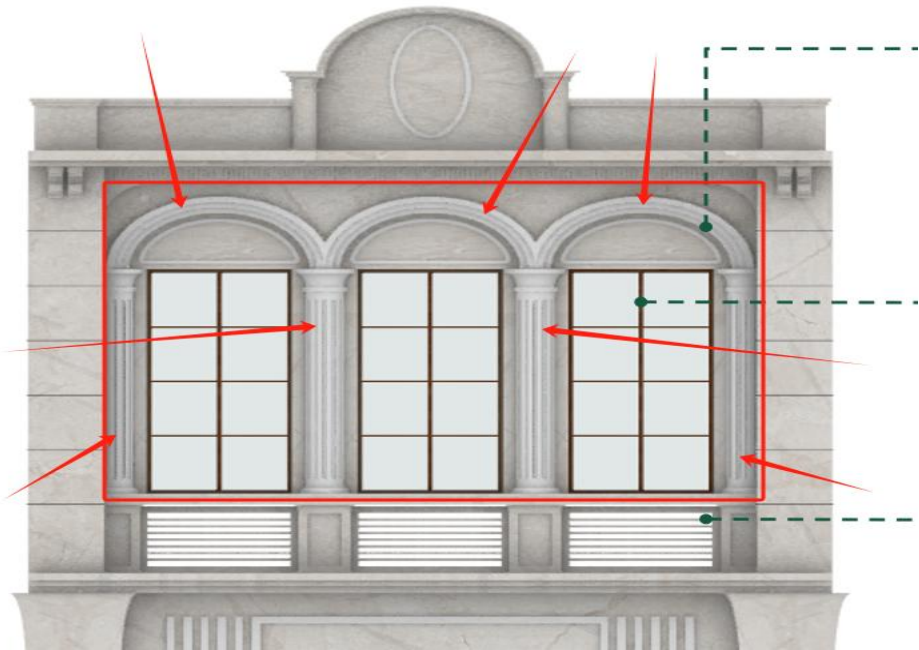
06	8mm厚GRC墙、柱面装饰板	<p>铝片、M5.5×35自攻钉（间距300）</p> <p>3. 龙骨材料种类、规格、间距：80×80×4热镀锌方通、60×60×4热镀锌方通、50×50×4热镀锌方通、50×50×3热镀锌方通</p> <p>4. 连接件材料种类、规格：160×70×8热镀锌钢板、170×170×8热镀锌钢板、6mm加筋板、3mm折弯钢板、3mmC型折弯钢板、埋板、加劲板、M10化学螺栓、M10螺栓、M8螺栓、锚筋等，综合考虑型钢的连接方式</p> <p>5. 工程量计算规则：按本清单部位正立面图示GRC区域尺寸垂直投影面积（不含门窗、百叶、已单开清单的GRC造型、大于0.3平方的洞口工程量）</p> <p>6. 其他：包含不限于①各节点细部做法、连接件、固定件、转接件、龙骨、龙骨材质规格、密封胶条及胶垫、不同金属材料交界处设置防腐蚀胶垫、防火封堵②相关构件的表面处理及现场补漆③焊缝探伤检测④图示GRC的弧形、浮雕、造型⑤现场GRC现场补缝打磨⑥柱脚与楼地板连接、型钢与型钢之间的连接等满足招标文件及设计要求的所有内容均综合报价，结算时不因采用方式变化和深化设计而调整综合单价，并满足招标文件、设计及相关规范要求</p>	
----	----------------	---	--



1.1 骑楼样式 1

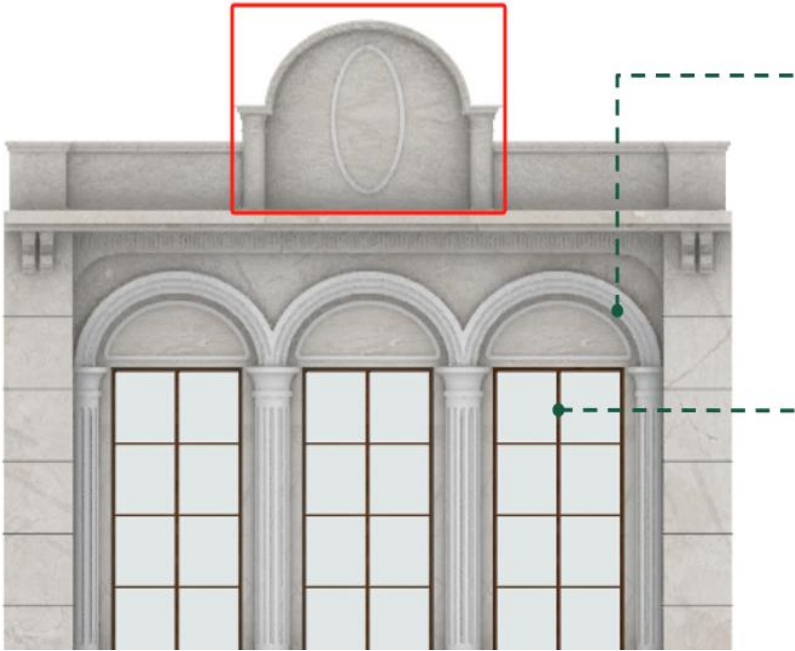
1.1.1 GRG 造型窗套按正立面图示以数量计算，造型窗套的单价所包含内容为下图红色框内箭头所指突出造型。

011207001003	项	骑楼样式1 GRG造型窗套 (标高24.545m~26.768m)	<p>1. 部位：五层CU01立面图、五层CU02立面图、五层CU03立面图、五层CU04立面图、五层CU09-1立面图、五层CU09-2立面图、五层CU010-2立面图、五层CU010-3立面图</p> <p>2. 面层材料品种、规格、颜色：8mm厚GRC（含连接挂件、预埋80×70×60×3T型码件（间距≤800）、30×1.5铝片、M5.5×35自攻钉（间距300）</p> <p>3. 龙骨材料种类、规格、间距：80×80×4热镀锌方通、60×60×4热镀锌方通、50×50×4热镀锌方通、50×50×3热镀锌方通</p> <p>4. 连接件材料种类、规格：160×70×8热镀锌钢板、170×170×8热镀锌钢板、6mm加筋板、3mm折弯钢板、3mmC型折弯钢板、埋板、加劲板、M10化学螺栓、M10螺栓、M8螺栓、锚筋等，综合考虑型钢的连接方式</p> <p>5. 工程量计算规则：按本清单部位正立面图示以数量计算</p> <p>6. 其他：包含不限于①各节点细部做法、连接件、固定件、转接件、龙骨、龙骨材质规格、密封胶条及胶垫、不同金属材料交界处设置防腐蚀胶垫、防火封堵②相关构件的表面处理及现场补漆③焊缝探伤检测④图示GRC的弧形、浮雕、造型⑤现场GRC现场补缝打磨⑥柱脚与楼地板连接、型钢与型钢之间的连接等满足招标文件及设计要求的所有内容均综合报价，结算时不因采用方式变化和深化设计而调整综合单价，并满足招标文件、设计及相关规范要求</p>	套
--------------	---	--------------------------------------	--	---



1.1.2 顶部造型 GRG 按正立面图示以数量计算，顶部造型的单价所包含内容为下图中红色框内造型。

骑楼样式1 顶部造型GRG (标高27.109m~28.192m) ...	<div>1. 部位: 五层CU01立面图、五层CU02立面图、五层CU03立面图、五层CU04立面图、五层CU09-1立面图、五层CU09-2立面图、五层CU010-2立面图、五层CU010-3立面图</div> <div>2. 面层材料品种、规格、颜色: 8mm厚GRG (含连接挂件、预埋80×70×60×3T型码件(间距≤800)、30×1.5铝片、M5.5×35自攻钉(间距300))</div> <div>3. 龙骨材料种类、规格、中距: 80×80×4热镀锌方通、60×60×4热镀锌方通、50×50×4热镀锌方通、50×50×3热镀锌方通</div> <div>4. 连接件材料种类、规格: 160×70×8热镀锌钢板、170×170×8热镀锌钢板、6mm加筋板、3mm折弯钢板、3mmC型折弯钢板、埋板、加劲板、M10化学螺栓、M10螺栓、M8螺栓、锚筋等, 综合考虑型钢的连接方式</div> <div>5. 工程量计算规则: 按本清单部位正立面图示以数量计算</div> <div>6. 其他: 包含不限于①各节点细部做法、连接件、固定件、转接件、龙骨、龙骨材质规格、密封胶条及胶垫、不同金属材料交界处设置防腐蚀胶垫、防火封堵②相关构件的表面处理及现场补漆③焊缝探伤检测④图示GRG的弧形、浮雕、造型⑤现场GRG现场补缝打磨⑥柱脚与楼地板连接、型钢与型钢之间的连接等满足招标文件及设计要求的所有内容均综合报价, 结算时不因采用方式变化和深化设计而调整综合单价, 并满足招标文件、设计及相关规范要求</div>	<div>套</div>
--	---	--------------



1.2 骑楼样式 4

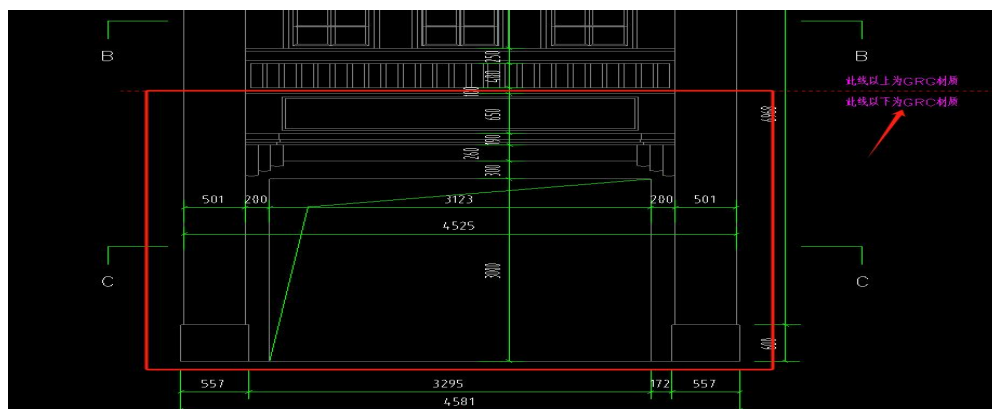
1.2.1 GRG 墙、柱面装饰板按正立面图示 GRG 区域尺寸垂直投影面积计算，单价包含的内容为下图红色框内区域，以箭头所指材质区分线为界。

20mm厚GRG墙、柱面装饰板 ...	1. 部位: 五层CU01立面图、五层CU02立面图、五层CU03立面图、五层CU04立面图、五层CU09-1立面图、五层CU09-2立面图、五层CU010-1立面图、五层CU010-3立面图 2. 面层材料品种、规格、颜色: 20mm厚GRG (含连接挂件、预埋M10×45套筒(间距≤1200)) 3. 龙骨材料种类、规格、中距: 100×100×6热镀锌方通、60×60×4热镀锌方通 4. 连接件材料种类、规格: 60×60×5热镀锌角码、170×170×8厚热镀锌钢板、180×70×8厚热镀锌钢板、M10化学螺栓、M10螺栓等, 综合考虑型钢的连接方式 5. 工程量计算规则: 按本清单部位正立面图示GRG区域尺寸垂直投影面积 (不含门窗、百叶、大于0.3平方的洞口工程量) 6. 其他: 包含不限于①各节点细部做法、连接件、固定件、转接件、龙骨、龙骨材质规格、密封胶条及胶垫、不同金属材料交界处设置防腐蚀胶垫、防火封堵②相关构件的表面处理及现场补涂③焊缝探伤检测④图示GRG的弧形、浮雕、造型⑤现场GRG现场补缝打磨⑥柱脚与楼地板连接、型钢与型钢之间的连接等满足招标文件及设计要求的所有内容均综合报价, 结算时不因采用方式变化和深化设计而调整综合单价, 并满足招标文件、设计及相关规范要求		m2
---------------------	--	--	----



1.2.2 GRG 墙、柱面装饰板按正立面图示 GRG 区域尺寸垂直投影面积计算，单价包含的内容为下图红色框内区域，以箭头所指材质区分线为界。

8mm厚GRG墙、柱面装饰板 ...	1. 部位: 五层CU01立面图、五层CU02立面图、五层CU03立面图、五层CU04立面图、五层CU09-1立面图、五层CU09-2立面图、五层CU010-1立面图、五层CU010-3立面图 2. 面层材料品种、规格、颜色: 8mm厚GRG (含连接挂件、预埋80×70×60×3T型码件(间距≤800)、30×1.5铝片、M5.5×35自攻钉(间距300)) 3. 龙骨材料种类、规格、中距: 80×80×4热镀锌方通、60×60×4热镀锌方通、50×50×3热镀锌方通 4. 连接件材料种类、规格: 160×70×8热镀锌钢板、170×170×8热镀锌钢板、6mm加筋板、3mm折弯钢板、3mmC型折弯钢板、埋板、加劲板、M10化学螺栓、M10螺栓、M8螺栓、锚筋等, 综合考虑型钢的连接方式 5. 工程量计算规则: 按本清单部位正立面图示GRG区域尺寸垂直投影面积 (不含门窗、百叶、已单开清单的GRG造型、大于0.3平方的洞口工程量) 6. 其他: 包含不限于①各节点细部做法、连接件、固定件、转接件、龙骨、龙骨材质规格、密封胶条及胶垫、不同金属材料交界处设置防腐蚀胶垫、防火封堵②相关构件的表面处理及现场补涂③焊缝探伤检测④图示GRG的弧形、浮雕、造型⑤现场GRG现场补缝打磨⑥柱脚与楼地板连接、型钢与型钢之间的连接等满足招标文件及设计要求的所有内容均综合报价, 结算时不因采用方式变化和深化设计而调整综合单价, 并满足招标文件、设计及相关规范要求		m2
--------------------	---	--	----

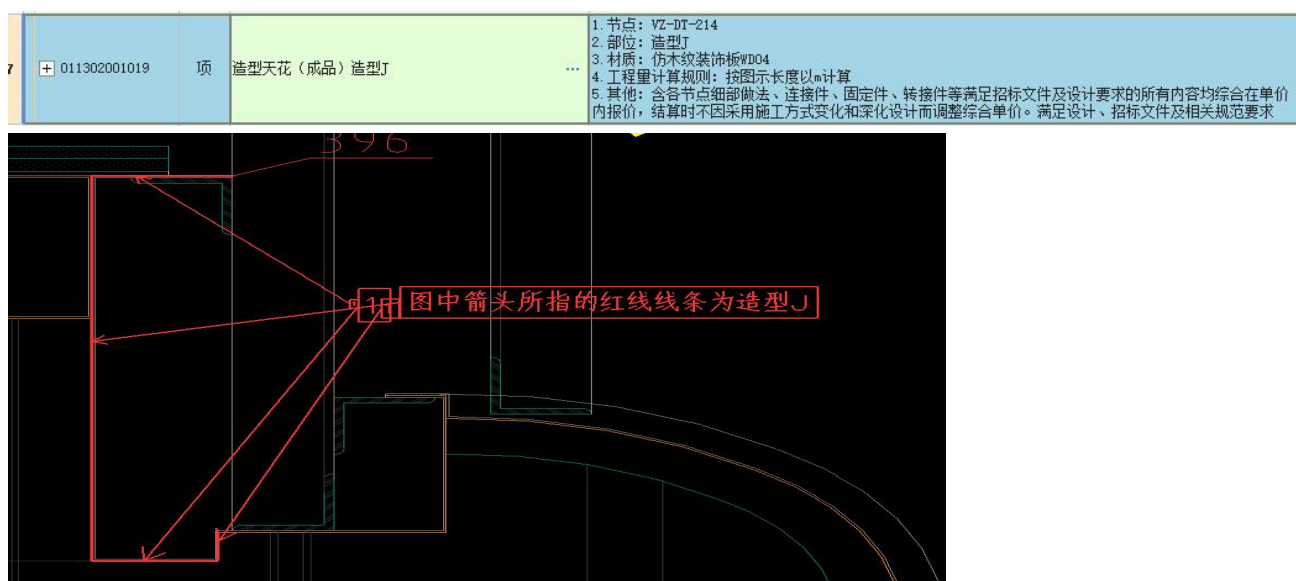


1.3 骑楼其他样式：骑楼顶部或窗套存在特殊造型的参考样式 1，没有特殊造型的参考样式 4。

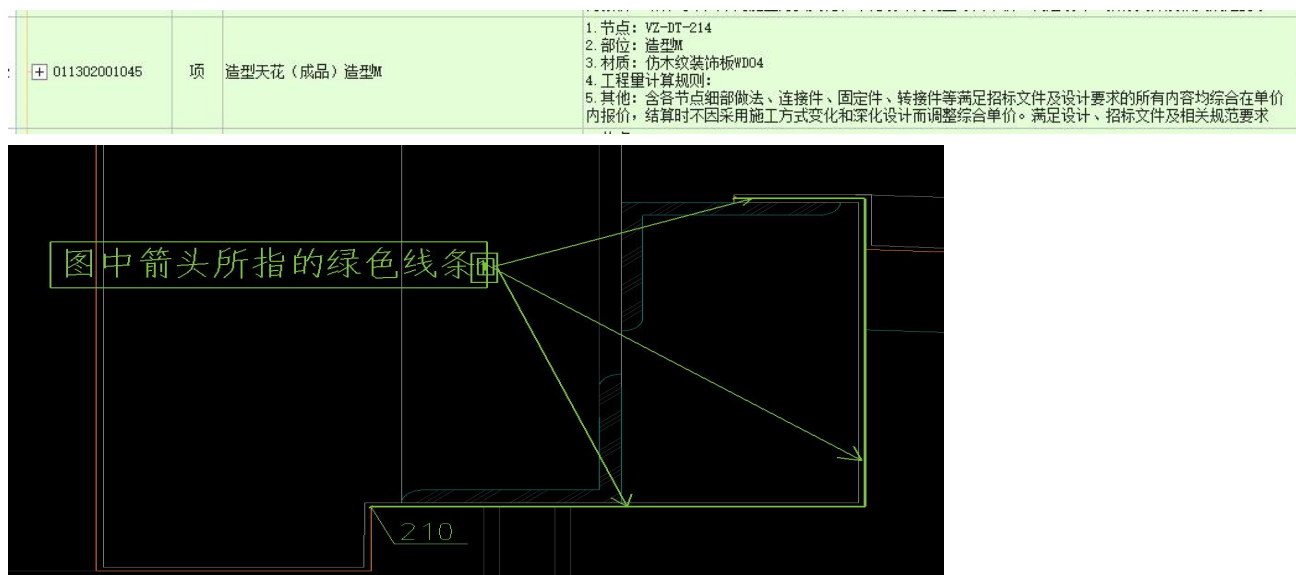
2. 首层政要贵宾：

2.1 贵宾三中国风

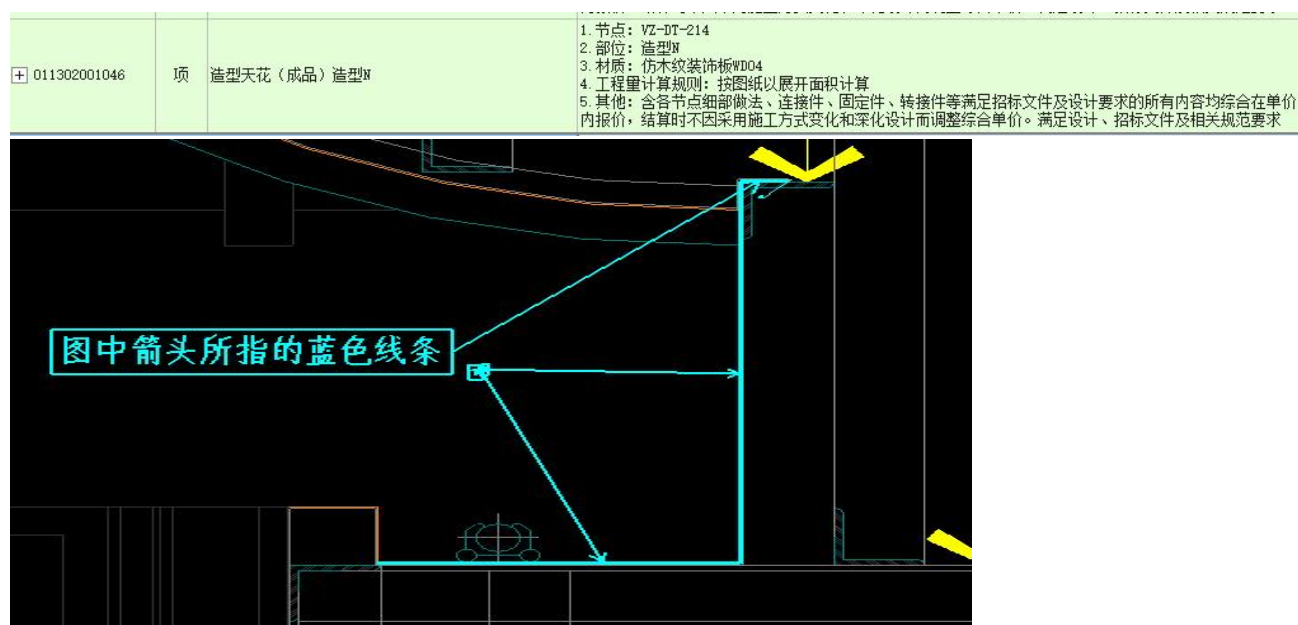
2.1.1 造型 J 工程量按图示长度以米计算，造型 J 的单价所包含的内容为下图中箭头所指的红色线条。



2.1.2 造型 M 按图示展开面积（不含折边）计算，造型 M 按下图箭头所指的绿色线条的展开面积计算。



2.1.3 造型 N 按图示展开面积(不含折边)计算,造型 M 按下图箭头所指的蓝色线条的展开面积计算。



(四) 分部分项工程

1. 投标人可在满足设计和规范要求的前提下,对天花安装工艺进行优化或深化,相关费用在投标报价中综合考虑。除设计变更外,结算时不因安装工艺变化而调整综合单价。

2. 投标人可在满足设计和规范要求的前提下,对龙骨(镀锌龙骨)、玻璃隔断等安装固定于墙面、天花或地面的连接方式(包括但不限于沉头螺钉、膨胀螺栓等)进行优化或深化,相关费用在投标报价中综合考虑。除设计变更外,结算时不因安装工艺、连接方式的变化而调整综合单价。

3. 本工程量清单中所有吊顶天棚清单项目,因安装灯具所增加的龙骨请投标人报价时综合考虑,除设计变更外,综合单价不作调整。

4. 投标人报价时综合考虑天花吊顶因施工现场或深化设计原因造成的标高增减 30cm 内所产生的费用,除设计变更外,综合单价不作调整。

5. 本工程量清单中所有墙面抹灰及抹灰面油漆类清单项目,除有特别说明外,工程量均包含对应区域的墙柱面、梁面等部位。请投标人报价时综合考虑,除合同另有约定外,综合单价不作调整。

6. 本工程量清单对于玻璃、木饰面、墙布硬包、木格栅屏风等墙面上的消火栓门、暗藏电箱门单独开项，消火栓门、暗藏电箱门对应字体标识（使用贴图等警示标识）及五金配件由投标人在投标报价中综合考虑，除合同另有约定外，结算时不另外支付。

7. 本工程量清单中描述的木饰面：本工程量清单对于设计图纸有表达或按照常规需设置双面木饰面，若在相关清单的项目特征中未描述的，相关费用由投标人在投标报价中综合考虑，除设计变更外，结算时不作调整。

8. 本工程量清单中描述的玻璃种类包含按设计图示要求的超白玻璃、彩釉玻璃、艺术玻璃等，玻璃安装必须设置明确的防撞标识，由投标人在投标报价中综合考虑，除合同另有约定外，结算时不另外支付。

9. 本标段不锈钢制品（包括但不限于不锈钢板、不锈钢片、不锈钢管和不锈钢条等）必须符合标准 BS1449（PT.2），**型号 316 为室外使用的不锈钢，型号 304 为室内使用的不锈钢**。相关费用由投标人在投标报价中综合考虑，除合同另有约定外，结算时不作调整。

10. 本工程量清单对于设计图纸有表达或按照防火规范需设置的防火岩棉若没有单独开列清单项目或在相关清单的项目特征中有描述的，相关费用由投标人在投标报价中综合考虑，除设计变更外，结算时不作调整。

11. 铝板安装时如因设计变更新增规格尺寸，则根据同种铝板类似规格尺寸的单价计算。

12. 石膏板、硅钙板、聚苯粒轻质组合板、硅酸钙板、玻璃纤维增强石膏板（GRG）等板材接缝处贴防裂纤维在相应墙面装饰清单项目综合单价中考虑，除合同另有约定外，综合单价不作调整。

13. 投标人报价时综合考虑防火封堵高度渐变、穿越管线等施工难度所增加的费用，除设计变更外，综合单价不作调整。

14. 挡烟垂壁帘布加强筋在相应挡烟垂壁帘布清单项目综合单价中考虑，除

合同另有约定外，综合单价不作调整。

15. 石材的荒料定尺开采，板材加工和磨切、异形材加工、六面防护（防水、防污、防渗变）处理（包括石材背面防护，石材背面防护不得影响石材背面粘结强度）、石材的质量检测、包装、运输、装卸等满足现行版的中华人民共和国建材行业标准及国家标准的规定要求，综合考虑在石材单价内。

16. 石材、抛光砖、岩板的开孔洞、拉槽、根据设计要求的磨边、勾缝、凹缝处理，以及包含不限于设计图示要求的硅酮密封胶嵌缝：满足招标文件、设计图纸和规范要求，由投标人在相应装饰清单项目综合单价中考虑，除合同另有约定外，综合单价不作调整。其中：临边及洞口等石材、抛光砖、岩板嵌缝收边收口的工程量计入相应装饰清单工程量。

17. 透光石石材正面和背面均为见光面，正面、背面均需抛光处理，满足设计和美观要求。

18. 抛光砖、防滑砖、涂料墙面、人造石、岩板、石材等颜色：满足招标文件、设计图纸和规范要求，由投标人在相应装饰清单项目综合单价中考虑，除合同另有约定外，综合单价不作调整。其中：抛光砖、防滑砖、石材及岩板地面门槛与房间地面为相同材料的，其工程量计入相应房间地面装饰清单工程量。

19. 投标人报价时综合考虑地面相同或不同材料之间的压条、收边条、铜金属控制缝、密封胶封堵等工作，在相应地面装饰清单项目综合单价中考虑，除合同另有约定外，综合单价不作调整。

20. 大便器安装后与地面缝隙采用嵌缝胶填满的相关费用由投标人在投标报价中综合考虑，除设计变更外，结算时不作调整。

21. 投标人报价时综合考虑砌筑墙体时新旧墙体的连接及新旧抹灰面交接处的处理，工艺满足招标文件、设计图纸和规范要求，相关费用在投标报价时综合考虑，除合同另有约定外，结算时不另外支付。

22. 投标人可通过踏勘现场充分了解现场已实施的墙面砌筑和抹灰情况，报

价时综合考虑墙面平直度和抹灰平整度与设计图纸和规范的偏差，相关费用在投标报价时综合考虑，除合同另有约定外，结算时不另外支付。

23. 本工程装修地面、天花找平、地面回填等清单项目工程量按设计结构面标高计算，投标人可通过踏勘现场充分了解现场实际标高与设计标高差异，相关费用在投标报价时综合考虑，除合同另有约定外，结算时不另外支付。

24. 投标人可通过踏勘现场充分了解装修基层状况，报价时综合考虑污染等原因产生的建筑垃圾清理、凿除、修补、清扫、垃圾外运等工作，直到满足装修标准，相关费用在投标报价时综合考虑，除合同另有约定外，结算时不另外支付。

25. 本标段装修施工以及配合弱电、机电、电梯安装等其他标段的开孔、开洞及恢复、孔洞收口工作，门窗施工的塞缝、封堵等：满足招标文件、设计图纸和规范要求，相关费用在投标报价中综合考虑，除设计变更外，结算时不作调整。其中：混凝土结构面完成后，承包人根据设计变更需要在楼板上开洞，按变更开洞数量计算；地板、墙面、吊顶面层完成后，承包人根据设计变更需要在楼板上开洞，按变更开洞数量计算。

26. 天花、墙面检修口工程量计入对应的天花、墙面清单项目工程量中，其配套的五金及相关配件包含在对应清单项目综合单价中，不单独计算。

27. 天花收口及开孔（包括但不限于天花检修口、天花与灯具的收口、天花与空调风口的收口、天花与排气扇的收口、天花与广播喇叭收口）：若没有单独开项清单项目或在相关清单的项目特征中未予描述的，相关费用由投标人在对应区域清单项目综合单价中考虑，除设计变更外，结算时不作调整。

28. 贵宾区的长条百叶，对于没有接风管的百叶位置需做密封处理，采用12mm 玻镁板+9.5mm 石膏板材质封板，减少空调漏风现象，同时百叶上方的封板位置需做喷黑处理。

（五）措施项目

招标人提出的措施项目清单是根据一般情况所列，因此投标人在报价时，应

根据本企业的实际情况和拟采用的施工方案，详细分析其所含的项目特征和工程内容，自行报价，投标人没有计算或少计算的费用，视为已包括在其他相关费用内。投标人认为招标文件措施项目清单中没有开列但属工程实际需要的措施项目时，投标人可在原措施项目清单项目的其他措施费中计算。

所有涉及本工程制作安装的措施项目费用，投标时承包人均应作充分考虑，承包人不能以现有提供的各种条件不满足运输、制作、起吊安装、堆放保管条件为由而要求签证。同时也不能以实际施工条件与招标时发生变化作为索赔任何费用的依据。同时也不因本项目措施项开列部位未在各单位子项工程中逐一开列而索赔，出现在本项目文件中的措施清单项均已包含该项目所有单项工程、单位工程及子项工程对应的措施，请投标人综合考虑。措施费包括如下：

1. 绿色施工安全防护措施费

绿色施工安全防护措施费是在现阶段建设施工过程中，为达到绿色施工和安全防护标准，需实施实体工程之外的措施性项目而发生的费用，主要内容包括以下两个方面：（1）按照国家现行的建筑施工安全、施工现场环境与卫生标准和有关规定，购置和更新施工安全防护用具及设施、改善安全生产条件和作业环境所需要的费用。（2）在保证质量、安全等基本要求的前提下，项目实施中通过科学管理和技术进步，最大限度地节约资源，减少对环境的影响，实现环境保护、节能与能源利用、节材与材料资源利用、节水与水资源利用、节地与土地资源保护，达到广东省《建筑工程绿色施工评价标准》所需要的措施性费用。

（1）**按系数计算的绿色施工安全防护措施费**，具体内容包含但不限于：

①绿色施工（施工管理、环境保护、节能与能源利用、节材与材料资源利用、节水与水资源利用、节地与施工用地保护、发展绿色施工“四新”技术等）。环境保护费指施工现场为达到环保部门要求所需要的各项费用，包括：施工现场的各种粉尘、废气、废水、固定废弃物以及噪声、振动对环境的污染和危害的控制措施费用；噪声、振动的施工机械采取减轻噪声扰民的控制措施费用；除四害、

预防传染性疾病的措施费用。

②临时设施（现场办公生活设施、施工现场临时用电、施工现场临时用水设施、施工现场、临时设施维护及拆除等）。临时设施费指除现有公共临时设施以外的为完成本标段承包范围内施工管理而发生的承包人为进行建筑工程施工所必须搭建的生活和生产用的临时建筑物、构筑物和其他临时设施费用等，包括：临时宿舍、文化福利及公用事业房屋与构筑物，仓库、办公室、加工厂（含场地硬化）、场内运输道路以及招标范围内水、电、管线等临时（小型）临时设施、生活及办公区域设置移动卫生间（含日常保洁、化粪池清理）、满足施工要求的消防管线和设施设置。临时设施费用包括临时设施的搭建、维修、拆除和摊销费，还包括因场地的实际使用情况而发生的二次或多次搬迁搭拆费用。工程竣工后，除发包人通知需移交给发包人外，承包人在接到发包人书面通知后的一星期内无条件拆除、恢复原状、清理场地并垃圾外运。现有公共临时设施的建设和维护、保养、保修由投标人提供。投标人应根据现场实际情况综合考虑进行报价。投标人报价时应考虑折旧、回收摊销的费用。

③安全施工（临边洞口交叉高处作业防护、保健急救措施、安全检测费用、施工机具防护等）。安全施工费指除现有外排栅、外脚手架以外的为完成本标段承包范围内施工管理而发生的施工现场安全施工所需的各项费用。包括：临边、洞口、交叉、高处作业及基坑支护栏杆安全防护费用，保健急救措施费用；安全帽、安全带、安全网及安全设施的检测费用；施工机具防护费用；按省市有关文件规定对建设工程实行平安卡制度所发生的各项费用。现有外排栅、外脚手架的建设和维护、保养、保修由投标人提供。

④用工实名管理。包括：利用信息技术手段，对施工现场人员登记并进行监管的各项信息、建立实名管理制度，开展实名管理所需数据的提取、登记、审核、报送和档案管理工作；在施工区域安装电子信息卡刷卡或者个人生物信息识别设备等门禁设施，用于施工现场人员的日常考勤和工作情况记录；在项目现场设

置公示牌，将每月经施工现场人员确认的考勤与工资支付信息在公示牌上进行公示；落实工程建设领域人工费用与其他工程款分账管理制度，设立工资支付专用账户，统一为已实名信息采集的施工现场人员办理银行卡，并通过银行卡足额发放工资；自行或提请银行将银行卡制作发放信息、工资支付信息归集后上传至实名监管系统，并向施工现场人员反馈其工资收入信息；施工现场人员退场时，为其办理退场登记，填报登记退场日期、用工评价或者诚信记录。

⑤以下费用包括在按系数计算的绿色施工安全防护措施费中，均由投标人在该项措施内综合考虑：承包范围内的临水临电设施在施工期间的维护、保养、试验检验以及需要向第三方缴纳的费用；施工现场至建设单位提供的水电接驳点（详见招标文件）的临时用水用电线路；临时水电线路接通前的施工单位自行供水、供电措施及增加费用。

（1）绿色施工安全防护措施费中的“按系数计算的绿色施工安全防护措施费”属于不可竞争费用，投标人按照招标清单列出的金额填写，并在投标报价中单列，结算时按照合同条款约定执行。绿色施工安全防护措施费中的“除系数计算外的绿色施工安全防护措施费”由投标人参考招标控制价金额自主报价，中标后不再调整，中标价即为结算价。

2. 脚手架工程：是指施工需要的各种脚手架搭、拆、运输及使用费用，脚手架的摊销（或租赁），以及安全挡板、编织布、外架挂镀锌钢制冲孔网片（满足技术标书规格要求）等费用。脚手架的搭设必须符合招标文件及招标人管理要求；脚手架的搭设必须考虑到各专业工程施工的交叉协调，由于脚手架的搭设不当而影响其他专业正常施工时，承包人进行调整和修改及因防火需要为脚手架喷雾冲洗系统及淋水费用不予增加。脚手架支模地面硬化费及拆除、各种脚手架延期使用费请投标人在投标报价中综合考虑。投标人根据工程实际情况考虑施工方案，使用脚手架、高空车、起重吊车等各种方式由投标人在投标报价中综合考虑。该项费用属合价包干项目，除合同另有约定外，结算时不作调整。

3. 模板工程：指混凝土及钢筋混凝土施工过程中需要的各种钢模板、木模板、支架等的支、拆、运输费用及模板、支架的摊销（或租赁）及因防火需要为模板支架淋水的费用。包含因施工工艺变化引起的模板一次性摊销费用，要求充分考虑大空间、大体积、高支模混凝土及清水混凝土、加固方式、支撑、防水等，含止水费所需全部增加的费用。该项费用属合价包干项目，除合同另有约定外，结算时不作调整。

4. 垂直运输工程

除现有水平、垂直运输设施以外的为完成本标段承包范围内施工管理而发生的建筑物施工中为了将所需人工、材料设备（含本标段安装的石材、铝材、灯具、卫生洁具等甲购材料设备）、机具自地面垂直提升到所需高度而发生的费用，包括但不限于：施工电梯、卷扬机、起重机、租用总包单位提供的塔吊费或自建塔吊，自建塔吊、塔吊基础及其配套的桩基础、塔吊与墙体等建（构）筑物间的拉结连接、吊机行走线路、卷扬机及外用电梯和配合机械费用，水平、垂直运输设施的建设和维护、保养、保修等。投标人应充分结合现场情况和施工方案、施工组织报价，实施阶段不因上述变化而调整费用。该项费用属合价包干项目，除合同另有约定外，结算时不作调整。本标段该费用统一在单位工程“T3 航站楼贵宾室、两舱休息室装修工程-其他工程”中计列。

5. 材料及小型构件二次运输：指因地形、施工组织影响及因发包人原因造成的材料及小型构件二次运输费用（包括本标段安装的石材、铝材、灯具、卫生洁具等甲购材料设备在内场内料具的多次搬迁）。该项费用属合价包干项目，除合同另有约定外，结算时不作调整。本标段该费用统一在单位工程“T3 航站楼贵宾室、两舱休息室装修工程-其他工程”中计列。

6. 赶工措施费：在本标段工程施工期间应积极做好与本工程其它专业施工单位的配合工作，按照合同工期完成施工、工作面的移交等工作，在此过程中包括人工机械的赶工、夜班增加费、节假日加班、模板摊销次数减少（含一次性摊

销)等。该项费用属合价包干项目,除合同另有约定外,结算时不作调整。本标段该费用统一在单位工程“T3 航站楼贵宾室、两舱休息室装修工程-其他工程”中计列。

7. 安全通道和参观展台展板:是指施工期间发包人根据项目需要,指定某些区域用于参观学习,中标人必须设置相应的安全通道和参观展台展板等发生的相关费用。该项费用属合价包干项目,除合同另有约定外,结算时不作调整。本标段该费用统一在单位工程“T3 航站楼贵宾室、两舱休息室装修工程-其他工程”中计列。

8. 地下室增加费、高层建筑增加费、超高增加费、设置于管道(井)间或管廊内的管道施工增加费、地下室照明通风费、夜间照明等:指投标人为完成本标段承包范围内工作,依据国家有关法律、法规和工程建设强制性标准,应计取的地下室增加费、高层建筑增加费、超高增加费、设置于管道(井)间或管廊内的施工增加费、地下室照明通风费、电费等相关费用。该项费用属合价包干项目,除合同另有约定外,结算时不作调整。本标段该费用统一在单位工程“T3 航站楼贵宾室、两舱休息室装修工程-其他工程”中计列。

9. T3 航站楼其他标段已完项目或设备的成品保护费:指对 T3 航站楼其他标段已完项目或设备交界面的成品保护相关工作所产生的费用,不包括本标段施工范围内的自身成品保护(已在预算包干费中考虑)。成品保护措施应满足设计规范及发包人要求,如投标人未采取措施或措施不到位导致修复和损失,相关费用发包人有权从投标人合同价款中扣除。该项费用属合价包干项目,除合同另有约定外,结算时不作调整。本标段该费用统一在单位工程“T3 航站楼贵宾室、两舱休息室装修工程-其他工程”中计列。

10. 与其他项目、标段的施工配合费:指本标段工程施工期间与航站楼其他标段工程同时施工作业所产生的费用。本标段将与土建、幕墙、屋面、钢结构、机电、弱电、行李系统、标识系统等标段工程施工存在严重交叉,投标人应充分

认识到这些因素，施工中应积极与其他单位密切配合，并服从招标人、监理单位和施工总承包单位的协调管理。例如：进场初始阶段尚不具备装修场地大面积移交条件，可能会分区块、分阶段移交给本标段施工；部分区域在本标段完成装修中间工序（如龙骨、面板等）施工后有可能暂时移交给其他标段（如机电标、弱电标等）施工，之后再移交回本标段收尾（如面板、面漆等）。诸如上述因素所造成的包括人工机械的停滞、降效等费用投标人在报价时应当充分考虑。该项费用属合价包干项目，除合同另有约定外，结算时不作调整。本标段该费用统一在单位工程“T3 航站楼贵宾室、两舱休息室装修工程-其他工程”中计列。

11. 深化设计费：指依据国家有关法律、法规和工程建设强制性标准，根据招标文件及设计要求对构件进行深化设计产生的相关设计费用，包括但不限于向发包人提交经确认的深化设计图纸和其他技术资料（包括电子文件）。该项费用属合价包干项目，除合同另有约定外，结算时不作调整。本标段该费用统一在单位工程“T3 航站楼贵宾室、两舱休息室装修工程-其他工程”中计列。

12. BIM 费用：指按招标文件要求完成与 BIM 相关工作需发生的费用。投标人在中标后按招标文件要求建立 BIM 模型，BIM 模型经审核合格后开工。包括但不限于施工过程中因设计变更导致模型多次创建或重建，以及竣工后根据智能建造工作要求与主体结构 BIM 模型合并及调整。该项费用属合价包干项目，除合同另有约定外，结算时不作调整。本标段该费用统一在单位工程“T3 航站楼贵宾室、两舱休息室装修工程-其他工程”中计列。

13. 文明工地增加费：满足招标文件要求创文明工地所产生的增加费用，由投标人在投标报价内综合考虑，结算时不作调整。本标段该费用统一在单位工程“T3 航站楼贵宾室、两舱休息室装修工程-其他工程”中计列。

14. 试运行、陪伴运行、维护手册和培训、智慧工地、联合建设智能建造联合创新工作室等费用：满足招标文件要求，相关费用在投标报价中综合考虑，除合同另有约定外，结算时不另外支付。

15. 商铺临时围蔽：围蔽材料按新购考虑，验收合格后移交给发包人。该项费用属综合单价包干项目，除设计变更外综合单价不作调整，计量支付及结算时工程量按签证工程量或设计图纸以面积计算。本标段该费用统一在单位工程“T3 航站楼贵宾室、两舱休息室装修工程-其他工程”中计列。

16. 质量保修期内自爆玻璃备件及储存：满足招标文件要求，相关费用在投标报价中综合考虑，除合同另有约定外，结算时不另外支付。

17. 其他措施费用：本次招标各单位工程工程量清单中未明确的措施项目（包括但不限于工程量清单编制说明所列），施工中又必须发生或者投标人认为完成本工程项目将会发生的其他措施费用、因施工方案不同造成的措施费用的增减，由投标人根据本工程具体情况并结合自身条件综合报价。

（六）其他项目

1. 暂列金额：发包人暂定并包括在合同价款中的一笔款项。用于施工合同签订时尚未确定或者不可预见的所需材料、设备、服务的采购，施工中可能发生的工程变更、合同约定调整因素出现时的工程价款调整以及发生的索赔、现场签证确认等的费用。虽在投标时计入投标人的报价中，但不为投标人所有，在工程实施过程中，经招标人审批后方可使用。工程结算时，按合同约定和中标人实际完成的并经监理和招标人审定后的工作量结算，剩余部分仍归招标人所有。投标人报价时暂列金额应按招标工程量清单中列出的金额填写。

2. 预算包干费：预算包干内容一般包括施工雨（污）水的排除、因地形影响造成的场内料具（含本标段安装的石材、铝材、灯具、卫生洁具等甲购材料设备）二次运输、20m 高以下的工程用水加压措施、施工材料堆放场地的整理、机电安装后的补洞（槽）工料费、满足设计要求的本标段内已完工程成品保护费、施工中的临时停水停电、基础埋深 2m 以内挖土方的塌方、日间照明施工增加费（不包括地下室和特殊工程）、完工清场后的垃圾外运、水电管线预埋因堵塞而增加的费用等。场地清理及垃圾外运项若承包人未按规定及时进行清运则由发包

人另行委托队伍进行清运，实际清运费由承包人承担。补洞工料费含孔洞的修补、塞洞补洞、塞缝和恢复费用等，补洞工作指孔洞的修补、塞洞补洞、塞缝和恢复等。预算包干费属合价包干项目，除合同另有约定外，结算时不作调整。

3. 工程优质费：发包人要求本工程配合总承包获得鲁班奖，如果获得鲁班奖，奖励 100 万元；如果没有获得鲁班奖，结算时除扣除奖励金 100 万元外，另外扣除违约金 200 万元。如非本标段责任未获得鲁班奖，结算时不计算奖励金 100 万元，违约金 200 万也不扣除。本标段该费用统一在单位工程“T3 航站楼贵宾室、两舱休息室装修工程-其他工程”中计列，投标人按 100 万元报价，按上述奖罚原则办理结算。

（七）附则

1. 材料现场样板及样板间（段）

（1）材料现场样板：投标人按设计图纸要求提供各类装饰墙面、地面的 3m×3m 现场样板，每种规定的材料（颜色和饰面）为满足设计图纸的完全装配和修饰好的典型部件，包括所有的镶边和盖板。相关费用由投标人在投标报价中综合考虑，除合同另有约定外，结算时不另外支付。

（2）样板间（段）

投标人按招标文件要求设置样板间（段），并按以下原则计费：①如发生非投标人原因造成的重复设置样板间（段），如包含不限于重新安装天花、墙面、铺贴地面等，需办理设计变更或业主委托单后可纳入结算；②如发生非投标人原因造成样板间（段）拆除，需办理签证方可纳入结算。

2. 本装修项目与甲供家具及屏风采购项目在相同区域内包括但不限于：石材、木制品、不锈钢制品等均需避免色差，木制品样板需满足采购人和设计人的要求采用 1220mm×2440mm 的大板、不锈钢和石材样板规格不低于 600mm×600mm，样板费用均在投标报价内综合考虑。

3. 深化设计：承包人深化设计应当满足设计图纸、规范和招标文件的相关

要求，因深化设计造成的工程量和做法、施工工艺变化，除设计变更外，结算时工程量和综合单价均不作调整。

4. 科研创新：满足招标文件要求及投标承诺，投标人根据自身情况制定有关创新计划、创新措施及奖项承诺。若施工阶段计划未按承诺实施，结算时按招标文件及投标文件的要求，将按 5 万-50 万元/项扣除费用。

5. 本标段范围内的所有木质结构的防腐、防火、防白蚁由承包人负责，相关费用由投标人在投标报价中综合考虑，除合同另有约定外，结算时不另外支付。

6. 本项目水费、电费由投标人自主报价，除工程量清单和合同另有约定外，结算时单价不作调整。

(1) 中标后电费除广州市建设工程造价管理站发布文件明确调整外，单价不予调整。确需调整时，按文件发布后施工的工程量（按形象进度或进度款报表取小值）的用电量 \times （调整前后电费的单价价差） \times （1-投标下浮率）计算。

(2) 施工实际用水用电费收费标准按机场水电管理单位规定执行，水电管理单位的收费标准与信息价或投标单位水电单价不一致的、实际水电费与投标报价水电费不一致的，均由投标人综合考虑在投标报价内，结算时不作调整。

7. 承包人在工程竣工验收合格且整改完成后，将水表、电表移交给发包人，并由发包人、机场运营管理部门、监理单位、造价咨询单位对于水表和电表的度数共同签字确认，抄表移交后发生的水费和电费原则上由发包人承担。抄表移交后因整改、维修等施工作业所产生的水、电费用由承包人自行承担，竣工结算时按照整改、维修等对应合同清单的水电费予以扣除。

8. 本次招标工程量清单及控制价中不可竞争费用包括：暂列金额、按系数计算的绿色施工安全防护措施费、工程优质费。