

人和镇岗尾-方石地块（空港经济区
AB0601025-1 地块）

树
木
摸
查
报
告

编制单位：广东润邦林业科技有限公司

2024年8月



项目名称：人和镇岗尾-方石地块（空港经济区 AB0601025-1 地块）

编制单位：广东润邦林业科技有限公司

批准人：胡亚琼



审核：龚文亮（助理工程师）

审定：王怡（林业工程师）

项目负责人：何磊（园林工程师）

报告编写人：胡雅君（助理工程师）



广东省林学会
Forestry Society of Guangdong Province
FSGD

扫二维码
验证真伪



林业调查规划设计单位资质证书

单位名称：广东润邦林业科技有限公司

业务范围：

森林、草地、湿地、荒漠化土地、野生动植物等资源的调查、监测与评价；林业区划、林草湿地变更、石漠化及沙化、林业有害生物等专项调查、监测与评价；林业工程造林核查、有害生物防治核查、采伐限额检查、碳汇计量监测与评价；林草湿中长期发展规划编制；林业有害生物、林草湿保护及修复、工程建设等项目规划编制；林草湿生态工程设计；森林采伐限额、占用林地定额、森林经营方案等专题规划编制；建设项目使用林地可行性、林地林木案件、灾害评估、森林资源评估及论证等咨询服务；林业数表编制等。

法定代表人：胡亚琼

证书编号：LDG 丙 2024-024

有效期至：2027年06月03日

发证机构（印章）

2024年06月03日

广东省林学会印制

人和镇岗尾一方石地块（空港经济区AB0601025-1地块）树木摸查报告

目 录

1 总则	1
1.1 项目介绍	1
1.2 技术依据	3
2 树木资源摸查	4
2.1 摸查内容与方法	4
2.2 资源状况分析	6
2.3 生长状况分析	7
3 结论	9
附表	11
表 1 树木资源信息汇总表	11
附图	14
图 1 树木分布图	14
图 2-1 树木分布图（局部放大）	15

1 总则

1.1 项目介绍

根据人和镇岗尾-方石地块（空港经济区 AB0601025-1 地块）的红线，广东润邦林业科技有限公司（以下简称我司），开展人和镇岗尾-方石地块（空港经济区 AB0601025-1 地块）内树木摸查和树木摸查报告编制工作。本次树木摸查报告依据相关法律法规行业标准规范，立足现状实际情况进行编制，重点摸查树木生长情况、树木分布情况、树木数量及规格、周边环境。项目区位示意图 1.1-1，摸查范围见图 1.1-2。



图 1.1-1 项目区位示意图



图 1.1-2 摸查范围图

1.2 技术依据

本次测算包括野外踏勘、测量、内业计算及资料整理等，严格按照现行有效的行业及企业规范、文件执行，主要依据有：

- (1) 《城市测量规范》（CJJ/T 8-2011）；
- (2) 《卫星定位城市测量技术标准》CJJ/T 73-2019；
- (3) 《测绘成果质量检查与验收规定》TMS/SV03-G-2019；
- (4) 《测绘成果质量评定标准》TMS/SV04-F-2019。

2 树木资源摸查

2.1 摸查内容与方法

2.1.1 摸查范围

本项目树木摸查范围为人和镇岗尾-方石地块（空港经济区 AB0601025-1 地块）的红线范围。

2.1.2 摸查对象

上述摸查范围内的摸查对象主要有：

- （1）古树名木：古树为树龄在 100 年以上（含 100 年）的树木，名木为珍贵稀有或具有历史价值、纪念意义、重要科研价值的树木；
- （2）古树后续资源：树龄在 80 年以上（含 80 年）不足 100 年的树木或者胸径 80cm 以上（含 80cm）的树木；
- （3）大树：胸径 20cm 以上、80cm 以下的树木；
- （4）其他树木：胸径 20cm 以下的树木。

2.1.3 树木资源摸查方法

摸查古树名木、古树后续资源、大树及其他树木的基本信息、生长状况、立地环境。各指标摸查采用方法及标准如下：

（1）基本信息

- ①树种：根据树木的干、茎、叶、花、果实识别树木树种。
- ②胸径：采用胸径尺测量树木根颈以上离地面 1.3m 处的主干直径，分枝点低于 1.3m 的乔木在靠近分枝点处测量，精确至 0.1cm。
- ③树高：采用手持激光测高仪测算树高，精确至 0.1m。

④冠幅：用皮尺/激光测距仪对树木东西、南北两个方向树冠长度进行测量，平均冠幅为东西、南北两个方向的冠幅平均数，精确至 0.1m。

⑤位置：使用 RTK 或 GPS 对树木中心位置进行定位，并记录树木位置坐标。

（2）生长状况

树木生长势分为 4 级，根据树木长势情况，判断树木长势属于正常株、衰弱株、濒危株、死亡株。

表 2.1-1 树木生长势分级标准

立地环境	分级标准
正常株	叶片、枝条生长正常，且无明显枯枝，且无明显病虫害及寄生情况
衰弱株	叶片、枝条生长较稀疏，或有少量枯枝，或存在较少病虫害及寄生情况
濒危株	叶片、枝条极少，或有大量枯枝，或存在严重病虫害及寄生情况
死亡株	整株为枯枝，无新生叶片及枝条

（3）立地环境

根据立地土壤状况、硬质铺装程度、周边建筑情况、树干附近杂物堆放情况等将立地环境分为“良好”、“一般”、“较差”。

表 2.1-2 立地环境分级标准

立地环境	分级标准
良好	树穴无建筑及生活垃圾，自然土层保持良好，生长空间宽阔
一般	树穴较少建筑及生活垃圾，自然土层较少受到破坏，生长空间少量受限
较差	树穴有大量建筑及生活垃圾，或自然土层破坏严重，或表面硬化，生长空间严重受限

2.2 资源状况分析

2.2.1 总体概况

经摸查，人和镇岗尾-方石地块（空港经济区 AB0601025-1 地块）用地范围内有树木 37 株，无古树名木，无古树后续资源，摸查范围内大树（80cm>胸径≥20cm）共 34 株、其他树木（胸径<20cm）共 3 株。地块范围内树种涉及 5 科、6 属、6 种。树木详细情况及分布详见附表表 1，树木分布图见附图图 1 及图 2。

表 2.2-1 树木资源情况表

序号	科	属	树种	胸径范围	数量	占比
1	木兰科	含笑属	白兰	19.1~20	2	5.41%
2	楝科	桃花心木属	桃花心木	27.2~68.2	13	35.14%
3	无患子科	龙眼属	龙眼	15~33	5	13.51%
4	柏科	落羽杉属	落羽杉	26.1~45.5	12	32.43%
5	锦葵科	吉贝属	美丽异木棉	44~60	4	10.81%
6		木棉属	木棉	38~38	1	2.7%

2.2.2 古树名木

经摸查，本次摸查区域范围内无古树名木。

2.2.3 古树后续资源

经摸查，本次摸查区域范围内无古树后续资源。

2.2.4 大树

经摸查，本次摸查区域范围内共涉及 34 株大树，树种分别为白

兰、波罗蜜、楝树、龙眼、落羽杉、杧果、美丽异木棉、木棉、朴树、桃花心木、细叶榕。

2.2.5 其他树木

经摸查，本次摸查区域范围内共涉及 3 株其他树木，树种分别为白兰、龙眼。

2.6 生长状况分析

摸查范围内，树木原生环境一般，树木生长势总体正常，冠幅正常，但也存在问题，主要表现为个别树木树干倾斜、树皮损伤、偏冠、树枝枯萎，此外，还存在种植地面周边堆放垃圾杂物的情况。详见表 2.3-1。

表 2.3-1 整体现状及树木情况

	
	
整体现状	
	
偏冠	周边堆放垃圾杂物
树木现状	

3 结论

经对摸查范围内的树木全面摸查，本报告树木保护结论如下：

在本次项目摸查范围内，共有树木 37 株，其中：

- （1）古树名木 0 株。
- （2）古树后续资源 0 株。
- （3）大树 34 株，其他树木 3 株。

附件清单

附表

表 1 树木资源信息汇总表

附图

图 1 树木分布图（总图）

图 2 树木分布图（局部放大）

附表

表 1 树木资源信息汇总表

序号	树木编号	树木类型	树种	学名	科名	胸径 (cm)	树高 (m)	冠幅 (m)	位置	长势	立地环境	存在问题
1	R1	大树	桃花心木	<i>Swietenia mahagoni</i> (L.) Jacq	楝科	50.1	8.9	4.4	E113.261171° N23.328227°	正常株	一般	无
2	R2	大树	桃花心木	<i>Swietenia mahagoni</i> (L.) Jacq	楝科	48.3	8.6	5.7	E113.261217° N23.32832°	正常株	一般	无
3	R3	大树	桃花心木	<i>Swietenia mahagoni</i> (L.) Jacq	楝科	48.5	8.4	5.8	E113.261229° N23.328373°	正常株	一般	无
4	R4	大树	桃花心木	<i>Swietenia mahagoni</i> (L.) Jacq	楝科	39.5	8.6	5.6	E113.261234° N23.328396°	正常株	一般	无
5	R5	大树	桃花心木	<i>Swietenia mahagoni</i> (L.) Jacq	楝科	46.6	8.5	6.2	E113.261257° N23.328468°	正常株	一般	无
6	R6	大树	桃花心木	<i>Swietenia mahagoni</i> (L.) Jacq	楝科	39.5	8.5	6.3	E113.261276° N23.328497°	正常株	一般	无
7	R7	大树	桃花心木	<i>Swietenia mahagoni</i> (L.) Jacq	楝科	41.4	7.8	3.5	E113.261284° N23.328525°	正常株	一般	无
8	R8	大树	桃花心木	<i>Swietenia mahagoni</i> (L.) Jacq	楝科	35.2	7.9	4.7	E113.261289° N23.328542°	正常株	一般	无
9	R9	大树	落羽杉	<i>Taxodium distichum</i> (L.) Rich.	柏科	26.1	7.0	2.3	E113.261104° N23.328262°	正常株	一般	无
10	R10	大树	落羽杉	<i>Taxodium distichum</i> (L.) Rich.	柏科	27.5	7.3	2.6	E113.261122° N23.32829°	正常株	一般	无
11	R11	大树	落羽杉	<i>Taxodium distichum</i> (L.) Rich.	柏科	33.1	7.2	2.8	E113.261138° N23.328327°	正常株	一般	无
12	R12	大树	落羽杉	<i>Taxodium distichum</i> (L.) Rich.	柏科	34.4	7.4	3.0	E113.261141° N23.328355°	正常株	一般	无

序号	树木编号	树木类型	树种	学名	科名	胸径 (cm)	树高 (m)	冠幅 (m)	位置	长势	立地环境	存在问题
13	R13	大树	落羽杉	<i>Taxodium distichum</i> (L.) Rich.	柏科	41.6	7.5	3.1	E113.261151° N23.328387°	正常株	一般	无
14	R14	大树	落羽杉	<i>Taxodium distichum</i> (L.) Rich.	柏科	34.1	6.3	2.7	E113.261162° N23.328423°	正常株	一般	无
15	R15	大树	落羽杉	<i>Taxodium distichum</i> (L.) Rich.	柏科	31.0	7.0	2.6	E113.261171° N23.328453°	正常株	一般	无
16	R16	大树	落羽杉	<i>Taxodium distichum</i> (L.) Rich.	柏科	32.0	7.3	3.8	E113.261181° N23.328472°	正常株	一般	无
17	R17	大树	落羽杉	<i>Taxodium distichum</i> (L.) Rich.	柏科	29.1	6.8	2.0	E113.261187° N23.32849°	正常株	一般	无
18	R18	大树	落羽杉	<i>Taxodium distichum</i> (L.) Rich.	柏科	30.0	6.5	3.1	E113.261198° N23.328517°	正常株	一般	无
19	R19	大树	落羽杉	<i>Taxodium distichum</i> (L.) Rich.	柏科	45.5	7.5	3.5	E113.261207° N23.328544°	正常株	一般	无
20	R20	大树	落羽杉	<i>Taxodium distichum</i> (L.) Rich.	柏科	35.5	7.0	2.9	E113.261215° N23.328566°	正常株	一般	无
21	R21	大树	桃花心木	<i>Swietenia mahagoni</i> (L.) Jacq	楝科	55.5	8.9	6.1	E113.261312° N23.328639°	正常株	一般	无
22	R38	大树	桃花心木	<i>Swietenia mahagoni</i> (L.) Jacq	楝科	68.2	8.0	4.6	E113.261873° N23.330427°	正常株	一般	无
23	R39	大树	桃花心木	<i>Swietenia mahagoni</i> (L.) Jacq	楝科	27.2	8.0	2.6	E113.261901° N23.330505°	正常株	一般	无
24	R40	大树	桃花心木	<i>Swietenia mahagoni</i> (L.) Jacq	楝科	35.0	8.3	3.7	E113.261899° N23.330522°	正常株	一般	无
25	R41	大树	桃花心木	<i>Swietenia mahagoni</i> (L.) Jacq	楝科	52.0	8.4	4.8	E113.26189° N23.330546°	正常株	一般	无
26	T11	大树	龙眼	<i>Dimocarpus longan</i> Lour.	无患子科	33.0	4.2	5.6	E113.260806° N23.329247°	正常株	一般	无

序号	树木编号	树木类型	树种	学名	科名	胸径 (cm)	树高 (m)	冠幅 (m)	位置	长势	立地环境	存在问题
27	T20	大树	龙眼	<i>Dimocarpus longan</i> Lour.	无患子科	30.3	5.1	2.6	E113.260732° N23.329189°	正常株	一般	无
28	T21	大树	木棉	<i>Bombax ceiba</i> L.	锦葵科	38.0	6.1	4.2	E113.26322° N23.326633°	正常株	一般	无
29	T22	大树	美丽异木棉	<i>Ceiba speciosa</i> (A.St.- Hil.) Ravenna	锦葵科	57.0	6.6	4.2	E113.26325° N23.326615°	正常株	一般	无
30	T23	大树	美丽异木棉	<i>Ceiba speciosa</i> (A.St.- Hil.) Ravenna	锦葵科	44.0	6.7	4.3	E113.263318° N23.326598°	正常株	一般	无
31	T24	大树	美丽异木棉	<i>Ceiba speciosa</i> (A.St.- Hil.) Ravenna	锦葵科	60.0	6.8	4.3	E113.263369° N23.326569°	正常株	一般	无
32	T25	大树	美丽异木棉	<i>Ceiba speciosa</i> (A.St.- Hil.) Ravenna	锦葵科	52.0	6.9	4.6	E113.263241° N23.32667°	正常株	一般	无
33	T26	其他树木	龙眼	<i>Dimocarpus longan</i> Lour.	无患子科	19.0	4.6	3.1	E113.263171° N23.326671°	正常株	一般	无
34	T27	大树	龙眼	<i>Dimocarpus longan</i> Lour.	无患子科	26.0	4.8	3.3	E113.263102° N23.326696°	正常株	一般	无
35	T28	其他树木	龙眼	<i>Dimocarpus longan</i> Lour.	无患子科	15.0	5.0	3.0	E113.263204° N23.326723°	正常株	一般	无
36	T29	其他树木	白兰	<i>Michelia × alba</i> DC.	木兰科	19.1	6.4	3.1	E113.262694° N23.327143°	正常株	一般	无
37	T30	大树	白兰	<i>Michelia × alba</i> DC.	木兰科	20.0	6.5	3.6	E113.262713° N23.327186°	正常株	一般	无

填表人：胡雅君

日期：2024年7月23日

审核人：何磊

日期：2024年7月24日

附图

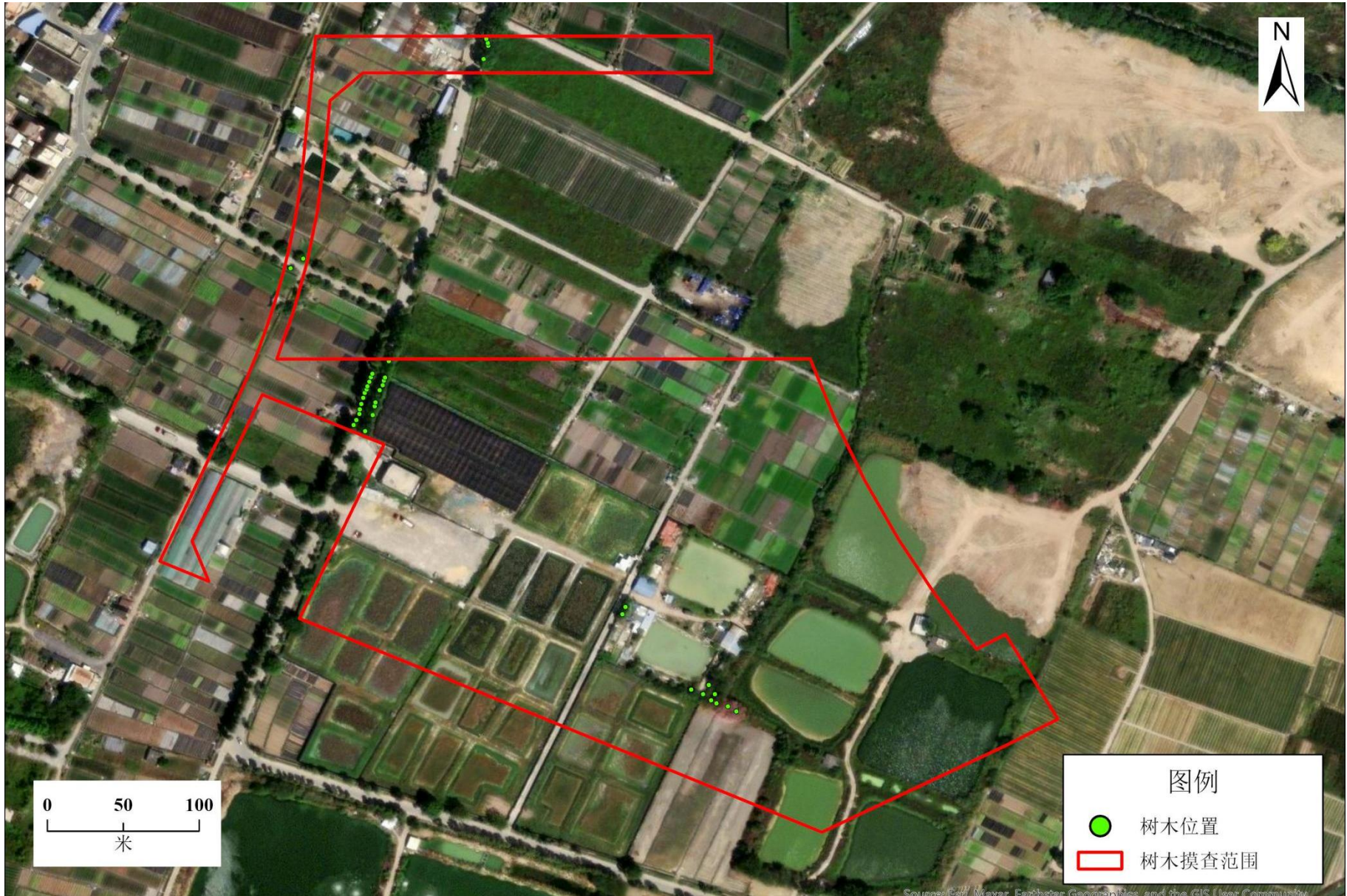


图 1 树木分布图



图 2-1 树木分布图（局部放大）



图 2-2 树木分布图（局部放大）

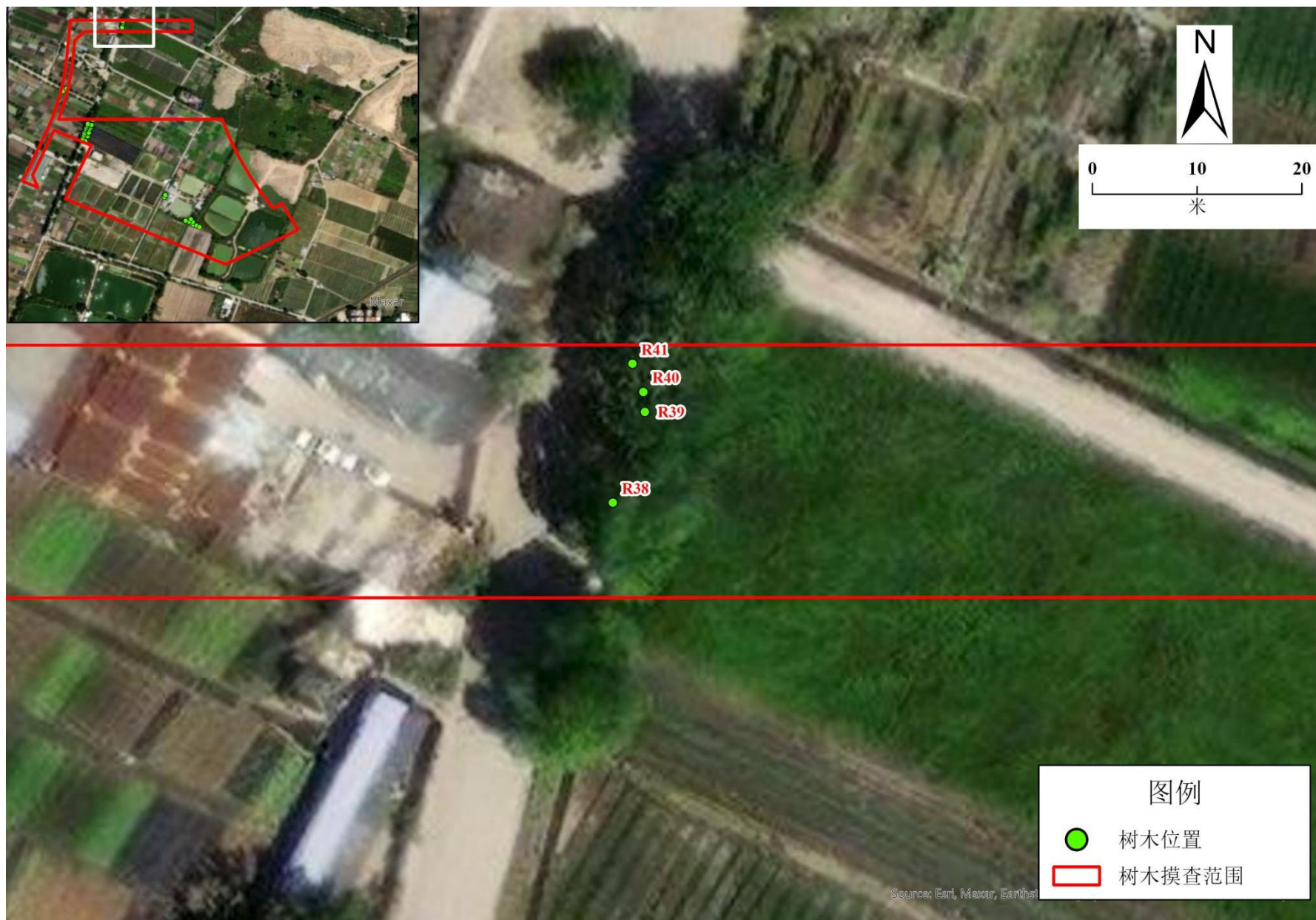


图 2-3 树木分布图（局部放大）